

# 保存版

～卒業まで大切に保管してください～

PTAって  
なんだろう??

Parent—Teacher—Association

Ⓟ はペアレント( 保護者 )

Ⓣ はティーチャー( 教職員 )

Ⓐ はアソシエーション( 会 )



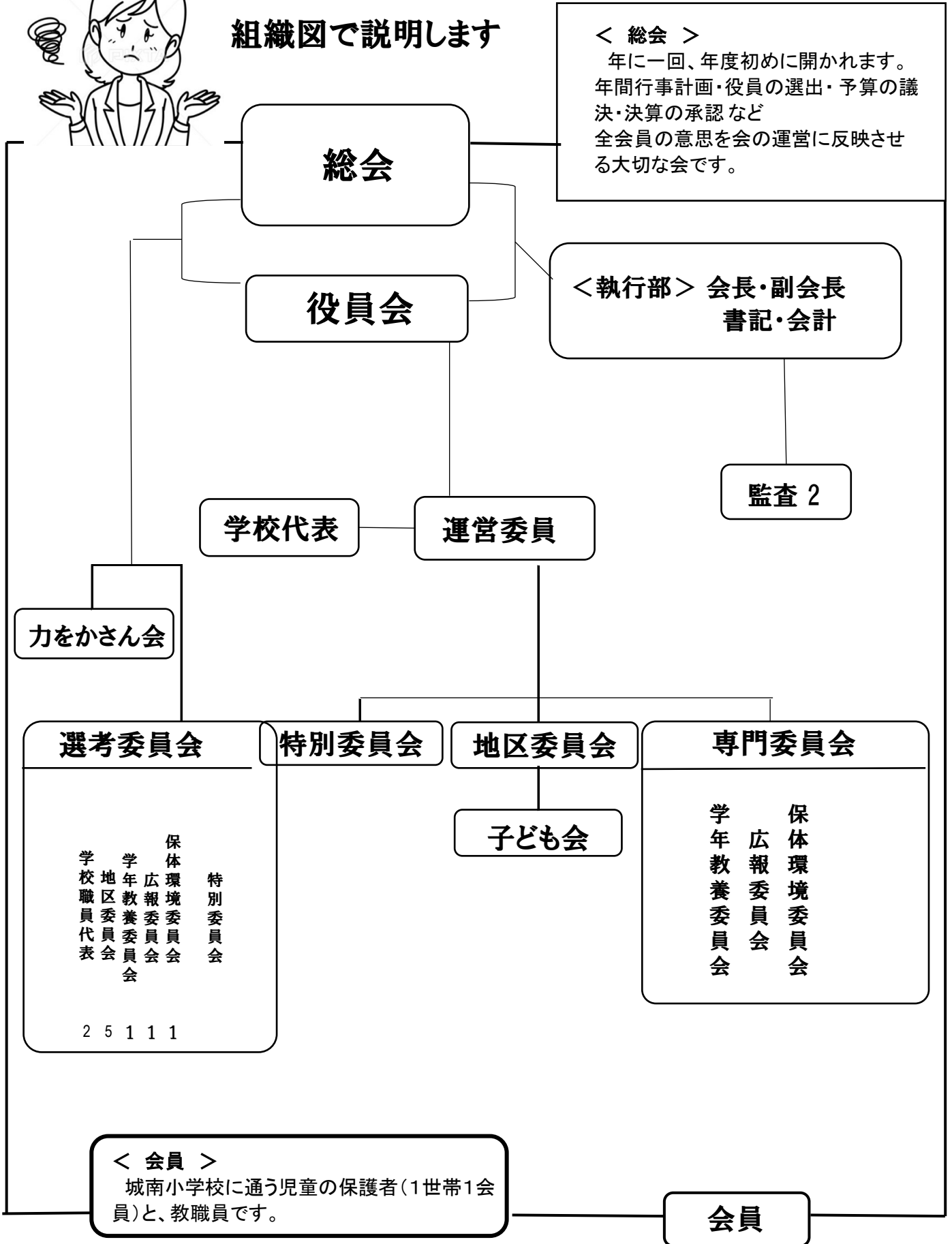
子どもたちの健やかな成長のために、保護者と教職員が協力し学び合う団体です。  
家庭・学校・地域、それぞれの環境を整えていくのがPTAの活動です。

## 城南小学校PTA

# 「PTA」のしくみってどうなってるの？



組織図で説明します



**< 執行部 >**

【 会長 】 PTAの代表です。  
総会や運営委員会を開きます。会員に配る資料や手紙を確認します。  
PTAを代表して学校行事や対外的な行事に参加します。

【 副会長 】 会長の補佐です。  
会長不在時の代理を務めます。会員に配る資料や手紙を作ります。各委員会の統括をします。  
会長とともに、または代理として学校行事や対外的な行事に参加します。

【 書記 】  
議事録を作り管理します。  
行事や活動に関する手紙・資料を作り印刷・配布します。

【 会計 】  
PTAの会計すべての収支を記録し管理します。  
予算書・決算書を作ります。

**< 運営委員会 >**

執行部、校長、教頭、教務・各地区委員、各専門委員長及び副委員長による  
学校行事報告・市P・校内担当行事報告(副会長)・各専門委員会報告及び行事報告会  
年に数回運営委員会を開きます。

**< 専門委員会正副委員長 >**

委員の互選によって、各委員長1名・各副委員長2名を選出する。  
6つの専門委員会の代表です。各委員会の代表として運営委員会に出席し意見・提案  
行事報告をします。  
提案・決定されたことを、各委員に伝え形にしていきます。

**< 専門委員会 >**

【 学年教養委員会 】  
学校・学年・学級の大切な  
パイプ役です。  
図書整理、講演会主催。

【 保体環境委員会 】  
運動会準備・片付け  
心肺蘇生法講習会・南区親睦ソフトバレー  
大会参加  
親子草取り運営、花壇水やり

【 広報委員会 】  
広報誌の作成・行事の取材活動

**< 監査 >**

PTAに関するお金の出入りが適正に行われているか、チェックします。監査の結果は会員に報告されます。

**< 力をかさん会 > ※ 子どもを育む保護者有志の会**

運動会の準備・片付け・バザー・どんどや等のお手伝いを行います。

**< 特別委員会 >**

バザーの事前準備・開催を行います。  
※6月に発足し、バザー終了と同時に解散。

**< 地区委員会 >**

子ども会・地区間の連携をはかります。

**< 選考委員会 >**

次年度の役員を選出するための活動を行います。  
各専門委員会代表1名・各町内地区委員1名・学校職員代表2名の  
計13名をもって構成  
10月に発足し選考にあたり、翌年3月までに選考を終わる  
ものとする。(任務を果たしたら解散)

各委員会の  
詳しい活動内容は  
次ページにて  
紹介いたします。

## 委員会ってどんなことをしているの？

各委員会の活動内容を説明します。



### 学年教養委員会

- ☆ 学年で活動を行う時の中心となる。
- ☆ 学年活動の行事計画を立て、それを実施する。
- ☆ 活動を通して会員相互の親睦と融和をはかる。
- ☆ 学校図書の補修及び整理
- ☆ 教養をたかめるための講演会及び企画運営。あ

### 広報委員会

( 年2回 )

- ☆ PTA広報誌「さみどり」の作成・編集・発行配布。
- ☆ 会員と地域社会に広報活動を行います。
- ☆ 行事の取材活動

### 保体環境委員

- ☆ 児童の体力向上、保健衛生への意識の高揚を図る。
- ☆ 健康促進のために健康体操やスポーツレクリエーションを実施する。
- ☆ 学校の保健・給食に対する理解を深め、家庭での協力を啓発する。
- ☆ 親子草取り、花壇の水やり当番

### 特別委員会

- ☆ バザー企画・運営(発注・搬入・値付け・ポスター作成・前売り券集計など)
- ☆ 短期集中型の委員会 ☆ 上記委員会以外の活動あり

※ あいさつ運動・・・7時40分に正門集合 各委員会当番月に参加

『 PTA 』ってどんな活動をしているの？  
会費は何に使われているの？？



### 子どもたちの生活・教育環境を整え・活動に必要な研修への参加

- ☆ 方針に基づく年間予算編成の作成
- ☆ 学校主催行事の運営協力（入学式・運動会・卒業式 他）
- ☆ 熊本市PTA連合会との交流・研修会への参加
- ☆ 予算案に基づく活動の運営管理
- ☆ PTA主催行事の統括・運営（地区情報交換会・バザー 他）
- ☆ あいさつ運動  
（登校時見守りながらあいさつの大切さを伝えます。）

その他に、他の関係行政機関・自治会にも  
協力をいただいています。

### PTA会費の用途

- ☆ 役員・委員がPTAの仕事（研修）で学区外へ出かける場合の交通費
- ☆ PTA活動に必要な物品の購入（USBメモリ・コピー用紙・プリンターインク）
- ☆ PTA主催の行事の為の経費
- ☆ 新入生・卒業生へ贈る記念品
- ☆ 各委員会の活動費
- ☆ 慶弔費

など



今、子どもたちをとりまく環境はとても厳しくなっており、学校・地域・家庭、それぞれ様々な問題を抱えています。

会員の誰もが忙しく、様々な研修会や各委員会の活動は貴重な時間をさくことになりませんが、それでも少しの時間で今、何をすべきか、せざるべきかを考え活動し子どもたちのために、できることから参加していただけたらと思います。



活動は子育てについての  
悩みを相談しあいながら進めるなど  
コミュニケーションの場にもなっています。

大切な子どもたちの成長のためPTA活動にご協力をお願いいたします。