

# ほけんだより 5月

令和元年5月10日号  
龍田西小学校保健室

## ☆定期健康診断、実施中です！☆ ~結果は順次、配付します~

4月の身長・体重測定に引き続き、視力・聴力検査、各種検診を行っています。(学校医の先生方は、4月号でご紹介したとおりです。)終了次第、順次、該当者には結果通知をお渡しします。

配付は、項目ごとに多少異なり、

○身長・体重・視力・聴力(すくすくカード)、  
歯科：全員

○視力：B以下

○その他：所見ありの児童のみ

となります。

また、学校医による健診が受けられなかった場合は、医療機関を直接受診していただくこととなります。詳細は、該当者にプリントでお知らせします。

### 《定期受診中の場合》

次回を受診時に主治医に記入していただくか、保護者の方でプリントの空白部分に経過をご記入いただきご提出ください。

### ☆検査・検診内容☆

まだまだ続くよ 健康診断



【全学年】

身長、体重、視力、聴力、尿、内科、  
結核、運動器、歯科、眼科

【1・4年生】 心電図

【かがやき、1・3・5年】 耳鼻科

学校で行う健康診断は、スクリーニング(選別)検査です。また、その日の体調や、検査に慣れているか否かで結果に影響が出ることもあります。そのため、結果通知を受け取り、医療機関を受診した結果、「異常なし」「所見なし」と診断されることもあります。

不明点やご相談は、養護教諭(清水)までお知らせください。



## 5月の保健目標 「自分の体の健康状態を知ろう！」

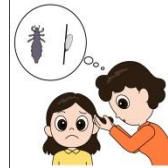
(健康診断の受け方・意義・事後措置)

健康診断が始まりました。どれくらい大きくなったかな？見え方、聞こえ方、はどうかな？自分の健康状態を知り、必要ときは病院でアドバイスや治療を受けましょう。



### ☆頭がかゆいときには、アタマジラミのチェックを！☆

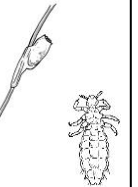
~歯の仕上げみがき同様、仕上げ洗髪もお願いします~



しらみは、人間の頭髮や衣服に寄生し、血を吸って生きる虫です。しらみに血を吸われると、蚊と同じように強いかゆみが出ます。駆除が遅れ卵がふ化し、新しい卵を生み増えていく前に、早めに見つけ駆除をすることが必要です。

#### 【まめ知識】

- シラミの卵(0.5mm程度)は、フケと見間違えることがありますが、フケと違い指ですいても取れず、やや立体感と光沢があるのが特徴です。耳や襟足付近によく見られます。成虫(1~3mm程度)は黒・灰色で、羽はありません。
- 駆除シャンプーや、シラミ専用のくしがあります。(薬局にあります)
- 衛生面で気をつけていても、友人間の接触の機会が多い低学年や、きょうだい・家族間では簡単に感染します。「不衛生な環境がシラミの発生の原因」だという誤解があり、誰にも相談できずに悩む方が多いようです。
- きちんとした対応をすれば、10日ほどで駆除できます。放置しないことが一番です。
- 日常生活では、髪をよく洗う、くしでよく髪をすく、枕カバー・シーツ・タオル・下着などを清潔にしておくなどお気をつけください。
- アタマジラミが見つかった際には、かかりつけの医師や皮膚科、薬局に相談し、速やかに治療を開始してください。また、学校にもご連絡ください。



アタマジラミは、ご家庭でも、学校でも、本人が強いかゆみを訴えたり、無意識に頭をかきむしっている様子から発見されることが多くあります。かきむしりすぎて、頭皮を痛めていることもあります。また、5月末には水泳の授業が始まりますが、アタマジラミの治療が始められていない場合は、感染の予防のため、参加に影響が出ます。

この記事を参考に、ご家族でチェックされることをお勧めします。こちらも、不明点は養護教諭(清水)までお尋ねください。

~ご家庭からの返信欄~

※ほけんだよりへの感想やご相談等、是非お聞かせください!

( 年 組 児童名: )

## トイレを気持ちよく利用するために



足の位置は「一歩前」へ



水を足したらきちんと流す



汚れたらきれいにふきとる



スリッパを揃えて出る

当番のみならず、毎日がんばって  
そのことを心がけていきます。次の人が  
気持ちよく使えるように、トイレを出る  
前に確認しましょう！

